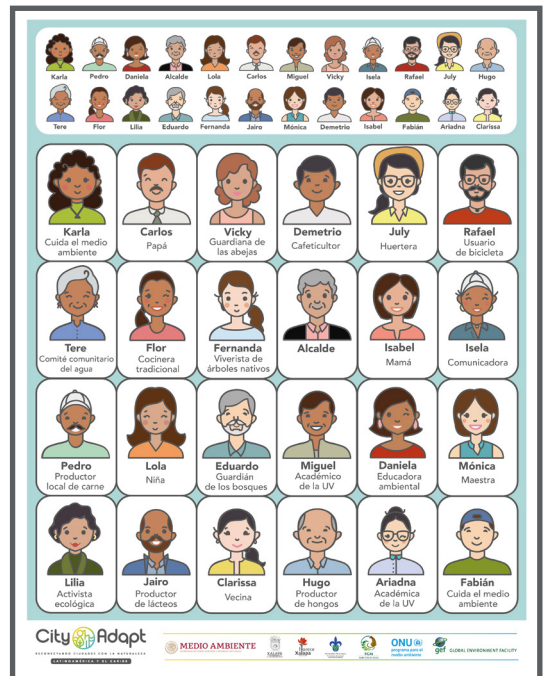


MANUAL para l@s facilitador@s

ADIVINA QUIÉN

Adaptación basada en ecosistemas y
participación ciudadana



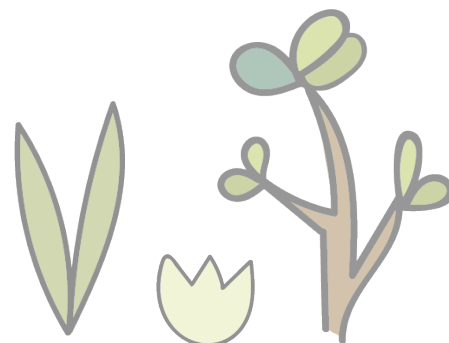
CityAdapt

RECONECTANDO CIUDADES CON LA NATURALEZA

LATINOAMÉRICA Y EL CARIBE

CONTENIDO

INTRODUCCIÓN	3
Tema del Juego	5
Instrucciones para jugar	7
Tener los materiales necesarios	7
Contextualizar a l@s participantes	7
¡A jugar!	13



¡BIENVENID@S!

Kit de Herramientas con lecciones detalladas de AbE

Bienvenid@ a este Kit de Juegos sobre Soluciones Basadas en la Naturaleza para la Adaptación al Cambio Climático en la Zona Metropolitana de Xalapa (ZMX).

Antes de empezar a jugar, valdrá la pena preguntar a las **niñas y los niños ¿qué saben sobre cambio climático?** y tejer sus conocimientos muy brevemente para llegar a una comprensión colectiva de lo que estaremos trabajando, ¿cuáles son sus causas? ¿cuáles sus efectos? ¿qué podemos hacer para adaptarnos? A través de los juegos iremos descubriendo cómo podemos implementar Soluciones Basadas en la Naturaleza en el área de nuestra ciudad. Reconectando Xalapa con la naturaleza (CityAdapt.com), nos protegemos de los efectos del cambio climático.

A continuación proponemos unos puntos guía para que l@s facilitador@s podamos ayudar a la formación de adecuadas nociones sobre el Cambio Climático y la Adaptación Basada en Ecosistemas (AbE) o Soluciones Basadas en la Naturaleza (SbN).



El cambio climático es el aumento de la temperatura en el planeta, pues el calor queda atrapado dentro de la atmósfera por el exceso de dióxido de carbono (CO_2) y otros gases de efecto invernadero (GEI): como el metano (CH_4), óxido nitroso (N_2O), hidrofluorocarbonos (HFC), perfluorocarbonos (PFC) y hexafluoruro de azufre (SF_6).

La Tierra de manera natural mantiene el calor dentro de la atmósfera como una cobija que impide que nos congelemos. También de manera natural se emite Bióxido de Carbono (por ejemplo, a través de la respiración de animales y humanos) y se vuelve a absorber (por ejemplo, a través de la fotosíntesis).

● Pero desde hace 200 años empezamos a sacar y quemar carbono almacenado en el suelo (combustibles fósiles: carbón, petróleo y gas natural) y se ha deforestado para la agricultura y otros usos de suelo. Esto hace que haya exceso de CO₂, porque se emite mucho y se captura poco.

● Al aumentar la temperatura de la Tierra están habiendo olas de calor, sequías e incendios forestales, se están disminuyendo los glaciares (se derriten), empieza a subir el nivel del mar y hay menos agua disponible para consumo humano y para producir alimentos. Cambian las lluvias, el clima se vuelve más extremo y hay alteraciones en todos los ecosistemas.

● Al cambiar las lluvias, por la manera en que ha ido creciendo nuestra ciudad y las características de nuestro territorio, en Xalapa podemos sufrir inundaciones, deslizamientos y deslaves.

● Para hacer frente a los efectos del cambio climático, las mejores soluciones están en la naturaleza, por ejemplo: para mantenernos frescos en las ciudades es importante tener más árboles pues ellos liberan agua a través de sus hojas (como sudor) y refrescan, también los ríos y estanques urbanos mantienen fresco, además los espacios verdes purifican el aire, proveen recreación y son hermosos. Para contrarrestar los efectos de las sequías son importantes los árboles y los humedales pues absorben agua y recargan los acuíferos.

● Para protegernos de las inundaciones, deslizamientos y deslaves, cuyo riesgo aumenta en la ZMX por efecto del cambio climático, conviene proteger el suelo con vegetación, gracias a la cual más agua se infiltra en lugar de correr superficialmente y la tierra no se suelta (erosión) pues las raíces la sujetan, además, la vegetación regula la cantidad de agua en el suelo impidiendo que se ablande internamente. Si mantenemos los ríos y las cañadas limpias y cuidamos los bosques y árboles de las laderas, estamos cuidándonos al reconectar a Xalapa con la naturaleza.

Comic Adaptápolis en Xalapa por Joanna Wears Boots
<https://cityadapt.com/wp-content/uploads/2020/09/Adaptapolis-color.pdf>
VIDEO: PNUD presenta vídeo para los niños sobre el cambio climático y la COP20
<https://www.youtube.com/watch?v=y4TLFPV2l6E>
VIDEO: Cambio climático: el gigante tetrís terrestre
https://ed.ted.com/on/xW7swOQZ?theme_id=earth-school
VIDEO: Spanish - What is ecosystem-based adaptation?
<https://youtu.be/D98KvPCDyZs>
Protocolo de Kyoto de la Convención Marco de las Naciones Unidas sobre el Cambio Climático
<https://unfccc.int/resource/docs/convkp/kpspan.pdf>
Deslaves
<https://www.gestionderiesgos.gob.ec/deslaves/>
Medidas preventivas frente a inundaciones y deslizamientos
<https://www.gestionderiesgos.gob.ec/medidas-preventivas-frente-a-inundaciones-y-deslizamientos/>

Tema del juego

ADIVINA QUIÉN

Adaptación basada en ecosistemas y participación ciudadana

A todas las personas nos afecta el cambio climático, ya que vivimos bajo la misma atmósfera, en el mismo planeta que se está calentando. Sin embargo, a algunas personas puede afectarles más que a otras debido a las circunstancias que les hacen vulnerables, por ejemplo, vivir en una ladera donde pueden haber deslizamientos, o en algún lugar que se puede inundar con mayor facilidad. Aunque experimentemos distintos niveles de vulnerabilidad, es importante que todas las personas actuemos para adaptarnos al cambio climático y reducir nuestras vulnerabilidades.

En materia de cambio climático, tanto los ciudadanos como el gobierno tenemos responsabilidades. La problemática de cambio climático necesita de acuerdos internacionales y decisiones de los Jefes de Estado, pero también se puede hacer mucho para mitigarlo y adaptarnos a través de los cambios de hábitos en las comunidades. Los gobiernos deben poner en acción estrategias de atención al cambio climático, en particular regulando la reducción de emisiones, así como atendiendo las vulnerabilidades e implementando medidas de adaptación.

A las y los ciudadanos nos corresponde revisar y transformar nuestros hábitos diarios, para disminuir nuestras emisiones y también para poner en práctica las medidas de Adaptación basada en Ecosistemas (AbE) que puedan aplicarse en nuestros entornos. Además las personas y grupos de ciudadanas y ciudadanos podemos tomar una posición e incidir en la toma de decisiones sobre las acciones del gobierno al respecto.

La mejor manera de alcanzar el bien común y de adaptarnos al cambio climático es de manera colectiva, desde lo que cada persona pueda aportar. La participación es una herramienta que podemos trabajar en el ámbito comunitario. La participación social se da a través de personajes clave que logran sentirse parte para dar atención al problema y juegan un papel importante en el diseño de escenarios futuros, es decir, en imaginar lo que juntos podemos construir. En realidad todas y todos podemos ser uno de estos personajes "clave", a través de acciones en búsqueda del bien común,

¹ Sobre Servicios Ambientales, ver manual de Crear un Móvil.

² Sobre captura de Carbono, Ver manual de Laberinto

tomando decisiones que respeten el bienestar propio, de la familia, de los vecinos y del entorno en general. Por ejemplo un(a) joven que junto con su familia hace colecta de agua de lluvia, o una persona que procure tomar decisiones de consumo consciente, justo y local.

En este juego se presentan varios personajes que viven en la Zona Metropolitana de Xalapa y que llevan a cabo acciones de mitigación y adaptación al cambio climático, desde su contexto concreto, pensando global y actuando local.



Fuentes:

La importancia de la participación ciudadana a través de la educación ambiental para la mitigación del cambio climático a nivel local, de Silvia I. Alegre, disponible en: <https://dialnet.unirioja.es/servlet/articulo?codigo=6414952>

Participación ciudadana: retos para una ciudadanía activa ante el cambio climático de Álvarez-Vergnani, disponible en: <https://www.scielo.sa.cr/pdf/cinn/v11n1/1659-4266-cinn-11-01-78.pdf>

Participación ciudadana, disponible en: http://archivos.diputados.gob.mx/Centros_Estudio/Cesop/Comisiones/d_pciudadana.htm

La participación ciudadana frente al cambio climático
<http://www.aldf.gob.mx/archivo-0936d97a0440565f599ac7c613440223.pdf>

La importancia de la participación en el Cambio Climático
<https://www.somosiberoamerica.org/investigaciones/la-importancia-la-participacion-cambio-climatico/>

INSTRUCCIONES PARA JUGAR

a) Tener los materiales necesarios

- 2 tarjetones con los personajes del juego (se imprimen en tamaño carta)
- 1 cartoncillo con la impresión de las ventanas, el cual se recorta en las líneas punteadas para dejar ver u ocultar a cada personaje (opcional). Como alternativa al cartoncillo con ventanas, el tarjetón se debe recortar para tener las 24 tarjetas por separado y poderlas poner boca abajo para ocultar los personajes.
- Manual para que la persona facilitadora pueda leer la descripción de los personajes al término del juego.

b) Contextualizar a l@s participantes

Los temas de cada juego del Kit se van complementando para que las niñas y los niños vayan comprendiendo las estrategias de Adaptación basada en Ecosistemas (AbE) que se pueden implementar en la ciudad, en el barrio, en la escuela y desde casa. En este juego es importante comprender que la acción personal y la colaboración entre tod@s es fundamental para enfrentar el cambio climático.

Para no forzar la atención de las niñas y niños sugerimos únicamente dar la instrucción que se encuentra en el apartado "A jugar" y después de haber terminado el partido, leer la descripción de la tarjeta de los personajes misterio de l@s dos jugador@s. Se pueden leer más descripciones si l@s niñ@s tienen curiosidad y atención suficientes. Después se puede conversar sobre las preguntas que l@s mism@s participantes expresen o introducir la conversación con preguntas como:

- ¿Conoces a alguien que sea activista ecológica, o productor (a) local, o académico (a) de la Universidad Veracruzana, o huertera (o)?

- ¿Sabes qué hace ese personaje con respecto al cambio climático?
- ¿Te gustaría hacer algo de lo que él o ella hace?
- ¿A cuál de estos personajes te gustaría conocer?

A continuación se presenta un listado en orden alfabético por nombre de los personajes que aparecen en las tarjetas del juego, mismos que son partícipes de una ciudadanía activa en un contexto de cambio climático.

Alcalde

Los alcaldes son las personas al frente de la administración política de una ciudad. Su trabajo es defender los intereses de los ciudadanos mediante la ejecución de las políticas locales que tengan por objetivo la mejora de su calidad de vida, a la vez que fomentan la participación ciudadana en proyectos de rubros como el ambiental, social, económico, etc.

Ariadna, académica de la UV

Participa en la atención de múltiples temas, incluyendo el cambio climático. Invita a sus estudiantes a integrarse a la solución de problemáticas locales y a cambiar hábitos. Contribuye dando clases, generando conocimiento, compartiendo ese conocimiento más allá de la universidad y difundiendo la cultura.

Carlos, papá

Se encarga de las mismas tareas que la mamá, su participación es muy importante al ser ejemplo en su casa, con sus hijas e hijos de cómo cuidar el entorno y los recursos naturales. Además como vecino apoya, junto con la mamá, en la resolución de problemas de su comunidad.

Clarissa, Vecina

La participación de las vecinas y vecinos mejora la calidad de vida de la comunidad, por ejemplo Clarissa participa con sus vecinos separando sus residuos, alimentando con residuos orgánicos la composta vecinal y llevando sus residuos inorgánicos separados a reciclar y/o al servicio de recolección.

Daniela, Educadora ambiental

Las y los jóvenes participan activamente en el cuidado del medio ambiente, por ejemplo a través de grupos. Coosoalli es una cooperativa agraria en donde mujeres jóvenes enseñan acerca de la producción agroecológica.

Demetrio, Cafeticultor

Se dedica a la producción de café. Utiliza compostas, biofertilizantes y otros abonos orgánicos para nutrir las plantas por lo que genera menos contaminación y emisiones de gases de efecto invernadero. Cuidan el bosque ya que el cafetal tiene árboles nativos que le dan sombra y da refugio a los animales silvestres. Vende su café y otros productos de su cafetal como naranjas y plátanos en el Tianguis Agroecológico de Xalapa y en el Mercado Bioregional Coatl.

Eduardo, Guardián de los bosques

En la Zona Metropolitana de Xalapa existen varios colectivos que participan en la conservación de áreas verdes, por ejemplo la Red de Custodios del Archipiélago de Xalapa, que es un grupo de personas interesadas en cuidar, observar, informar y vigilar acerca de todos los aspectos que promuevan u obstaculicen la conservación del Área Natural Protegida Archipiélago de Bosques y Selvas de Xalapa.

Fabián , joven comprometido con el cuidado al ambiente

En su casa hacen colecta de agua de lluvia. Tienen canaletas que cuando llueve, escurren hacia un tambo que colocaron específicamente para captar el agua. Además en su casa hacen composta, tienen un huerto orgánico, animales de traspatio y baños secos. Él participa en la Red ciudadana de agricultura Urbana y Periurbana de Xalapa.

Fernanda, Viverista de árboles nativos

Participa con otras personas de diferentes comunidades para conservar y rescatar las plantas, los bosques y sus usos que son un valioso conocimiento heredado por generaciones. Busca tener disponibles plantas nativas, de importancia para las personas de la región y representativas de los ecosistemas de la zona, para recuperar especies, para la reforestación, para la producción agroecológica y para comunidades y áreas urbanas.

Flor, cocinera tradicional

Las cocineras preservan y continúan la tradición culinaria que, por años, nos ha alimentado y reforzado la conexión con nuestro territorio, con el lugar y la cultura en que vivimos. Usan ingredientes locales y propician una alimentación sana. Participan en colectivos de producción y consumo local como el Tianguis Agroecológico de Xalapa y el Mercado Bioregional Coatl.

Hugo, Productor de hongos

Produce hongos seta en su casa, los consume, los vende a sus vecin@s y a las personas que participan en la red de economía solidaria La Gira. Esta actividad es una de las medidas de Adaptación al cambio climático basada en Ecosistemas (AbE) que se puede llevar a cabo en la Zona Metropolitana de Xalapa. Hugo cuida el bosque de niebla, el suelo y el agua junto con sus vecinos.

Isabel, mamá

La participación de las mamás, al igual que la de los papás, es primordial para que sus hijos aprendan a relacionarse con las demás personas, seres vivos y ecosistemas a través del amor, cuidado, respeto y colaboración. En la organización de la microeconomía del hogar las mamás toman decisiones de consumo cotidiano, como comprar alimentos frescos, sanos, de productores locales y disminuir los residuos que generan los productos que adquieren.

Isela, Comunicadora

Los y las comunicadoras, periodistas ambientales y divulgadores de ciencia colaboran con investigadores, maestr@s, activistas, productores y demás personajes. Promueven sus servicios, procesos, aprendizajes y saberes. Estas actividades se pueden desarrollar por ejemplo en Radio y Televisión de Veracruz.

Jairo, Productor de lácteos

Tiene un sistema agrosilvopastoril, donde tiene varias especies de animales lecheros, con árboles, ecosistema de bosque y cultivos en el mismo terreno. Su producción es a pequeña escala, con animales en pastoreo, vacas y cabras tranquilas que no están sobreexplotadas. Vende productos elaborados en forma artesanal.

July, Huertera

Las personas que tienen huerto son entusiastas, saben de alimentos sanos, coleccionan agua de lluvia y hacen composta para enriquecer sus suelos. Comparten de sus cosechas y dan recomendaciones para el cuidado de las plantas. Participan en colectivos como la Red de Agricultura Urbana y Periurbana de Xalapa.

Karla, joven comprometida con el cuidado al ambiente

En la casa de Karla se tiene como hábito la separación de residuos. Por ejemplo el cartón, el papel, el plástico PET y las tapitas de plástico que separa las lleva a proyectos que las reciben para financiar causas solidarias. También participa donando ropa y enseres que ya no utilizan en su familia y aún están en buen estado. En la Zona metropolitana de Xalapa hay muchas asociaciones a quien apoyar, por ejemplo Cáritas Xalapa AC, Juntos caminemos Fundación AC, etc.

Lilia, Activista ecológica

Las personas que cuidan a animales, plantas, áreas verdes y servicios de los ecosistemas, que hablan de ello a otras personas y frente a las autoridades, se les llama activistas. Hacen encuentros, participan en la toma de decisiones, comparten información, a través de organizaciones como por ejemplo la Asociación Civil Desarrollo Sustentable del río Sedeño, que trabaja en el Parque lineal Quetzalapan-Sedeño con actividades agroecológicas y de conservación y restauración de esta importante área para la ZMX.

Lola, niña

Las niñas y los niños pueden participar en un consumo responsable. Lola apaga la luz cuando sale de la recámara, cierra rápidamente el grifo del agua, sabe que un juguete roto o un mueble deteriorado se pueden arreglar para darles una segunda oportunidad y sabe que no todo lo que importa cuesta dinero, para ella es mejor pasar un buen rato en familia y colaborar, que salir a comprar algún producto que no necesita.

Miguel, Académico de la UV

Algunos académicos universitarios son protagonistas activos en la tarea de buscar y de ofrecer soluciones viables y dignas para atender los problemas del país y de sus instituciones educativas. Los académicos poseen los conocimientos y las capacidades para hacerlo, e incluyen a sus estudiantes y a la ciudadanía para participar en proyectos coordinados.

Mónica, Maestra

Los maestros y maestras contagian la belleza del mundo y despiertan en sus estudiantes una conciencia social. A través de su vocación transmiten conocimientos y valores y acompañan en la formación de hábitos para que niñas y niños puedan colaborar en la construcción del bien común y en la adaptación al cambio climático.

Pedro, Productor local de carne

Produce carne a pequeña escala y con prácticas ecológicas y sustentables. Sus productos cuidan la salud de quienes los consumen y también la salud del planeta. Implementa medidas de mitigación y adaptación al cambio climático, como elaborar abonos orgánicos con el estiércol de sus animales (vende carne de vaca, conejo y pollo), tiene potreros con árboles nativos y una gran diversidad de plantas con las que alimenta su ganado pero que también dan alimento y albergue a fauna silvestre. Vende sus productos de manera local, con lo cual reduce las emisiones por transporte y refrigeración.

Rafael, Usuario de bicicleta

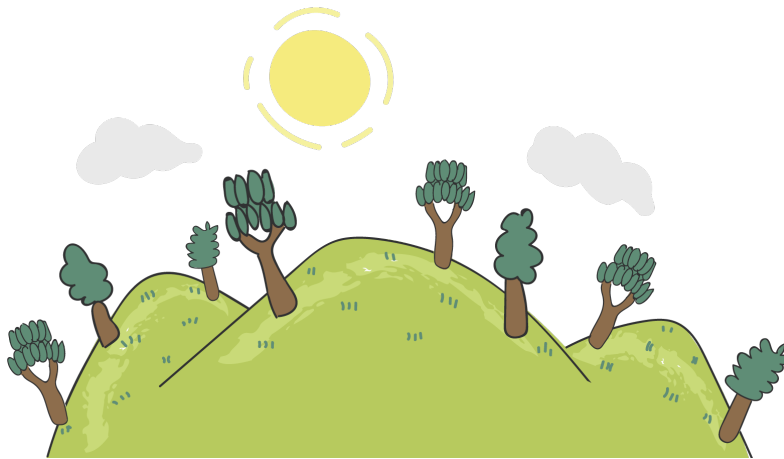
Rafael participa en la búsqueda de soluciones para transportarse en la ciudad de Xalapa, coordinando talleres de movilidad en bicicleta que ofrece la Coordinación Universitaria para la Sustentabilidad de la Universidad Veracruzana. La bicicleta es un buen medio de transporte en la ciudad y es una manera de adaptarnos al cambio climático, ya que, además de que no genera emisiones de gases de efecto invernadero, mejora la salud, ahorra tiempos de traslado y mejora la calidad de vida.

Tere, participa en el Comité comunitario del agua

Las personas que se organizan para abastecerse de agua en las localidades rurales y periurbanas, cuidan de los manantiales y de los bosques de los cuales dependen. Saben que si hay deforestación o contaminación no habrá agua en cantidad y calidad suficiente para las familias, por eso se organizan con otras comunidades para cuidar toda la cuenca.

Vicky, Guardiana de las abejas

En nuestra región existe una red llamada "La Mare", impulsada por mujeres que resguardan la vida comunitaria, las abejas nativas, los árboles, plantas y alimentos en nuestros territorios.



¡A JUGAR!

Pueden jugar dos personas o dos equipos. Cada jugador(a) elige un "personaje misterio". El objetivo es adivinar el personaje misterio del otro jugador a través de preguntas que puedan ser respondidas con "sí" o "no". Se alternan turnos y las preguntas deben ser de las características físicas de los personajes, no se puede preguntar sobre el nombre o sobre su forma de participación, por ejemplo:

"¿Tu personaje misterio tiene lentes?"

Si la respuesta es "no", entonces sabes que todas las personas con lentes pueden ser descartadas, es decir, puedes cerrar las ventanas de cartón o poner boca abajo las tarjetas de esos personajes.

Si la respuesta es "sí", entonces todas esas personas con lentes podrían ser el personaje misterio, habría que cerrar las ventanas o poner boca abajo las tarjetas de todos los que no tienen lentes.

Así se siguen haciendo preguntas por turnos hasta que alguien piense que tiene información suficiente para adivinar quién es el personaje misterio del otro(a) jugador(a). No se puede hacer una pregunta y adivinar en el mismo turno, espera el momento adecuado.

Si adivinas bien, ¡ganas el juego!, pero si te equivocas, ¡pierdes el juego!

Coordinador:
Miguel Ángel Escalona Aguilar

Diseño de contenidos:
Ariadna Tercero Pérez
Clarissa Cerdán Fernández
María Isabel Noriega Armella

Diseño:
Elsa Aurora Pérez Domínguez

Revisores CityAdapt:
Isabel García Coll
Sergio Alfredo Angón Rodríguez

City  Adapt

RECONECTANDO CIUDADES CON LA NATURALEZA

LATINOAMÉRICA Y EL CARIBE

